

GRUNDTVIG ÇOK TARAFLI PROGRAMI



INTERGENERATIONAL
KNOWLEDGE EXCHANGE

INTERGEN – GÖRME ENGELLİLER ARASI BİLGİ PAYLAŞIMI

ATÖLYE ÇALIŞMASI ORGANİZASYONU VE TESİS EDİLMESİ



ÖZET

1. INTERGEN PROJESİNİN TANITIMI	3
2. “ATÖLYE ÇALIŞMASI MODERASYONU VE ORGANİZASYONU” EL KİTABININ KULLANIMI	5
2.1. BIÇIMLENDİRMENİN AMACI	5
2.2. INTERGEN ATÖLYE ÇALIŞMALARINI TANIMI.....	6
2.3. ELKİTABININ YAPISI	9
3. BİR INTERGEN ATÖLYE ÇALIŞMASININ ORGANİZASYONU VE BIÇIMLENDİRİLMESİ	11
3.1. ATÖLYE ÇALIŞMASININ HAZIRLANMASI	11
3.1.1. AĞ KURMA.....	11
3.1.2. KATILIMCILARLA BAĞLANTIYA GEÇİLMESİ VE SEÇİMİ	12
3.1.3. ATÖLYE ÇALIŞMASI PROGRAM TASLACININ HAZIRLANMASI	13
3.1.4. YER, MALZEME VE LOJİSTİK	14
3.1.5. YÖNETİCİLERİN SEÇİMİ	15
3.2. ATÖLYE ÇALIŞMASININ GERÇEKLEŞTİRİLMESİ	18
3.2.1. MODEL N°1 VE MODEL N°2’NİN TANITIMI	19
3.2.2. MODEL 1	21
3.2.3. MODEL 2	28
4. TAKİM ÇANTASI.....	36
5. İLETİŞİM	62

1. INTERGEN PROJESİNİN TANITIMI

Grundtvig Çok Taraflı Projeleri, Avrupa Komisyonu'nun Yaşam Boyu Öğrenme programının bir parçasıdır; *bu projeler*, eğitimde ve yetişkinlerin eğitilmesinde yenilikçi yaklaşımların geliştirilmesine destek sunmayı hedefler.

2008 – 2010 döneminde, “INTERGEN” Grundtvig Çok Taraflı projesi, görme engeli ve öğretim konularında uzmanlaşmış olan 6 kurumdan oluşan bir ortaklık tarafından gerçekleştirilmektedir:

- Avrupa Körler Birliği – EBU (Fransa),
- İtalya Görme Engelliler ve Az Görenler Birliği - ONLUS,
- Araştırma, Eğitim ve Rehabilitasyon Enstitüsü - I.Ri.Fo.R. (İtalya)
- Türkiye Körler Federasyonu
- ‘Altı Nokta’ Körler Vakfı (Türkiye)
- Almanya Görme Engelliler ve Az Görenler Federasyonu - DBSV

INTERGEN projesi, görme engelli ya da az gören gençler ve yaşlılar arasında bilginin ve ilgili tekniklerin iletilmesi amacıyla, “INTERGEN atölye çalışmaları” olarak adlandırılan, kuşaklar arası atölye çalışmalarını geliştirmeyi hedeflemektedir.

Her bir kuşak, kendine ait bir teknik bilgiye sahiptir ancak *özel birtakım engellerle de uğraşmalıdır*:

- Yeni teknolojileri ve yeni iletişim araçlarını (İnternet, yazılım, cep telefonları) kullanamayan görme engelli ve az gören yaşlılar, dijital toplumlarımızda dışlanmakta iken, bu kişiler bağımsız olarak kendi günlük yaşamlarını ve hareketlerini yerine getirmelerine olanak sağlayan teknikleri geliştirmişlerdir (yemek yapma, ev cihazlarını kullanma, çocuk yetiştirme, v.b.).

- Diğer taraftan, genç görme engelli ya da az gören kişiler her ne kadar yeni teknolojilerin kullanımında iyi olsalar da, kendi bağımsızlıklarını kazanma sürecinde birçok engelle karşılaşmaktadırlar. Gerçekte, günlük yaşamlarındaki işlerle tek başlarına yüzleşmek zorunda kaldıklarında, bu sorumluluğu yerine getirmekten çoğunlukla kaçınılmaktadırlar: alışveriş yapmak, postalarıyla uğraşmak, v.b.

Bu noktadan hareketle proje şunları amaçlamaktadır:

- Her bir ortağın ülkesinde INTERGEN atölye çalışmalarını gerçekleştirmek,
- Atölye çalışması metodolojisini, içeriğini ve desteklerini modellemek...
- ... böylelikle, mümkün olduğunca fazla insana geniş oranda ulaşmak ve projeden yararlanmalarını sağlamak.

INTERGEN ortaklığı, aşağıdakileri sağlayan kuşaklar arası atölye çalışmalarını başlatmıştır:

- Yeni teknolojilerin kullanımında ve günlük yaşamda, gençler ve yaşlılar tarafından sahip olunan enformel becerileri, bilgileri ve pratik ipuçlarını belirlemek
- Bu bilgilerin ve becerilerin kuşaklar arası aktarımı için koşulları oluşturmak
- Genç ve yaşlı görme engelliler ve az görenler arasında kuşaklar arası ve dayanışma bağlantılarının gelişimine olanak sağlamak ve toplumdan tecritleri ile mücadele etmek.

DeneySEL atölye çalışmaları, paylaşılmış kolektif yaklaşımla birlikte, özel ekonomik ve kültürel bağlamlarda kendi faaliyetlerini sürdüren ortakların çeşitliliğiyle, INTERGEN öğretim metodolojisini modelleme olanağını sağlamıştır.

INTERGEN öğretim malzemesi 2 el kitabından oluşmaktadır:

- **“Atölye çalışmalarının kolaylaştırılması (biçimlendirilmesi) ve organizasyonu”**
- **“Beceriler el kitabı”**

2. “ATÖLYE ÇALIŞMASI MODERASYONU VE ORGANİZASYONU” EL KİTABININ KULLANIMI

“Atölye çalışması moderasyonu ve organizasyonu” el kitabı INTERGEN atölye çalışmalarını düzenleyenlere başarılı olabilmeleri için gerekli olan tüm yöntemsel ve pratik bilgileri sağlamayı amaçlar. İçeriğindeki, INTERGEN proje ortakları tarafından gerçekleştirilen modelleme çalışmalarının sonucunda elde edilmiş ve onlara dayanılarak yapılandırılmıştır. Bu kitap, “Beceri El Kitabı” ile birlikte kullanılmalıdır.

Bu kılavuzun (II.3.) yapısını ortaya koymadan önce, modellemenin (II.1.) ne olduğunun üzerinde durmak ve INTERGEN atölye çalışmalarının (II.2.) ne olduğuna odaklanmak gereklidir.

2.1. BİÇİMLENDİRMENİN AMACI

Bir eğitim ürününü; kavramı, yöntemi ya da aracı biçimlendirmek, işlevsel transfer ve yaygınlaşma sağlayan bir biçim oluşturmak ve aynı zamanda çeşitli içeriklere uyum sağlamak amacıyla öğeler geliştirmek anlamına gelir.

INTERGEN projesi kapsamında gerçekleştirilen biçimlendirme eğitimi, INTERGEN atölye çalışmalarının planlanması, organizasyonu, uygulanması ve değerlendirilmesi için standart bir altyapı oluşturmayı hedefler.

Hatırlatma olarak, bir model soyut bir kavramdır ve hiç bir model durumun her yönünü kapsamaz. Biçimlendirme eğitimini gerçekleştirirken, INTERGEN ortakları yaygınlaştırma odaklı çerçeveyi muhafaza etmeye çalışmış, ancak aynı zamanda farklı ulusal yaklaşımları birleştirmek ve yerel olağan dışı durumlarla baş etmek gibi karmaşık durumları çözmek zorunda kalmışlardır.

Bu bakış açısı, iki modelin önerildiği “Atölye çalışmasının gerçekleştirilmesi” bölümünde ayrıca anlatılacaktır. Modeller, her bir ortağın kişisel deneyimleri üzerine kurularak sayısı

artırılabilirdi. Ancak çok sayıda modele sahip olmak ve çok fazla sayıda özgüllüğü göz önünde bulundurmak, tümüyle biçimlendirmenin konseptine aykırı olurdu. Biçimlendirmenin amacı görme engelli kişiler için, gelecekteki kullanıcıların anlayabileceği, gerekli olduğunda uyarlayabileceği ve uygulayabileceği en iyi standart çerçeveyi öngörmektir.

2.2. INTERGEN ATÖLYE ÇALIŞMALARİ TANIMI

İlk olarak, kuşaklar arası atölye çalışmalarından bahsedildiğinde, kuşak sözcüğünden ne anlaşılacağı ve atölye çalışmasının neleri kapsayacağı üzerinde mutabakata varılması gerekir:

- **Kuşak**, yaklaşık aynı yaşta olan ya da aynı dönemde yaşamış olan kişilerin, tam olarak aynı yaş grubuna ait oldukları ya da aynı dönemde yaşadıkları için belirli uygulamaları ve gösterimleri paylaşan bir alt nüfusu tanımlar.
- **Atölye çalışması**, belirli bir yerde ve belirli bir zaman diliminde gerçekleştirilir. Katılımcılar arasında onları endişelendiren konularda bilgi ve tecrübe alışverişine olanak sağlar.

Kuşaklar arası “iki kuşak arasında gerçekleşen” anlamına gelir ve kuşaklar arası transfer ve öğrenme bilginin, fikirlerin ve deneyimin iki kuşak arasında paylaşımıdır ve bu durum iki kuşak için de yararlı olabilir.

INTERGEN projesinde kuşaklar arası transfer, görme engelli gençlerin ve yaşlıların, biraraya gelerek, onlardan bir şeyler öğrenebilecekleri anlamına gelmez. Bu nedenle bu durum, küçük bir yetişkin grubunun varlığı altında bir araya gelen geniş bir genç insan grubunun, yaşlıların söylediklerini öğrenmeleri gerektiği anlamına da gelmez.

INTERGEN projesi kapsamında kuşaklar arası transfer, genç ve yaşlı bireylerin birbirlerini tanıyabilmeleri, diğerlerini faaliyet halindeyken görmeleri ve birbirlerinden öğrenmeleri amacıyla benzer sayılarda bir araya gelmeleri anlamına gelmektedir. Aslında, genç görme engelli yetişkinlerin, daha yaşlı görme engelli yetişkinler ile etkileşim kurma yoluyla destek olunabilecek gereksinimleri olduğunu ve aynı şekilde yaşlı görme engelli yetişkinlerin de genç görme engelli yetişkinler ile etkileşim yoluyla yardım edilebilecek gereksinimleri olduğunu farz edersek, INTERGEN metodolojisi hem genç hem de yaşlı görme engelli insanlara yarar sağlamayı hedeflemektedir.

Bu çalışma aşağıda belirtilen imkânları sunar:

- Kişinin günlük yaşamda geliştirdiği *kişisel* becerilerini, bilgi tekniklerini ve ipuçlarını belirlemek ve paylaşmak,
- Atölye çalışmasına katılan kişilerde özsaygı ve kendine güveni arttırmak,
- Bu değişimde yer alan herkesin daha iyi öğrenmesini ve anlamasını desteklemek,
- Kuşaklar arası bağlar oluşturmak ve görme engelli kişilerin karşılaşılabileceği toplumsal dışlanmayla mücadele etmek.

INTERGEN atölye çalışmaları *ilişki temellidir*¹: Daha yaşlı ve genç görme engelli yetişkinler arasında birbirlerini önemseyen bağlar kurmak oldukça motive edici, yapıcı ve hoşnut edicidir.

İlişkiler karşılıklıdır: Bu şu anlama gelir: Karşılıklı değişimde her bir katılımcının verecek çok şeyi vardır ve her bir katılımcı için de alacak çok şey vardır; çünkü hem daha yaşlı hem de genç yetişkinler özel bilgi ve beceriler sunabilir ve başka bilgi ve beceriler edinmeye gereksinim duyabilir. Bundan dolayı, kuşaklar arası aktarımın dinamik olması gerekir.

Bunun yanı sıra, INTERGEN projesi kapsamında gerçekleştirilen atölye çalışmaları, atölye çalışmalarına katılanlarda bulunan kuşaklar arası bağların, arttırılmış özsaygı ve kendine güvenin, bireylerin farklı seviyelerde becerilere ve gereksinimlere sahip olabilecekleri kuşaklar arasında ya da aynı kuşak içerisinde ortaya çıksın ya da çıkmasın, kendilerine ait becerilerin ve teknik bilgilerin tanımlanması ve paylaşılması yoluyla meydana getirildiğini göstermiştir. Bundan dolayı bireylerin birbirlerini örnek alma ve aktarım sürecini

atlamamak önemlidir. *Bu atölye çalışmaları her seferinde farklı olacaktır, çünkü çalışmalar, her bir katılımcının sunacaklarından yararlanacaktır.*

Atölye çalışmaları, *becerilerin ve tekniklerin samimi bir paylaşımına ve aktarımına* dayalıdır. Kuşaklar arası ilişki ve dayanışma bağları kurabilmeleri için, genç ve yaşlı insanları biraraya getirmek bu çalışmaların temel amacıdır ancak tek amacı değildir. Ayrıca, yaşamlarını daha kolay hale getirebilmeleri için bireylerin ve kuşakların bilgi alışverişi yapabilecekleri bir ortam sağlanması da hedeflenmektedirler.

Kuşaklar arası, kolektif ve karşılıklı yaklaşımlarından dolayı INTERGEN atölye çalışmaları, görme engelli kişiler için bir öğretmen tarafından gerçekleştirilen görevlendirmelerden daha farklıdır. Öğretmenler, körlük nedeniyle ortaya çıkan sorunlarla başa çıkılabilesini kolaylaştırmak amacıyla kör ya da ciddi görme engelli kişilere *kişiselleştirilmiş* danışma ve yönergeler sağlarlar. Bu tip bir rehberlik, genellikle görme engelinin kişinin yaşamında meydana geldiği süreçte sağlanır.

Son olarak, şunu belirtmeliyiz ki; INTERGEN atölye çalışmaları, yaşamlarının ilerleyen zamanlarında görme engelli katılımcılar üzerinde olumlu bir etki sahibi olabilmeleri açısından görme engelli kişiler için başka bir artı değere daha sahiptir. Birisinin görme yetisini kaybetmesi, sıklıkla kendini toplumdan soyutlayarak yaşama şeklinde bir trajediye neden olur.

INTERGEN projeleri, yeni görme engelli olmuş kişiler için benzer bir engele sahip olan kişiler ile biraraya gelmeleri ve bağımsız yaşam becerilerini tanımları için ideal bir ortam sunar. Aynı durum ve zorluklarla karşı karşıya olan kişiler ile iletişim kurmak, engelleri ile oldukça iyi bir şekilde başa çıkabilen diğer kör ya da az görme engelli kişilerin de olduğunun farkına varılmasına ve böylece yeni ortaya çıkan engelin daha iyi kabullenilmesine katkıda bulunur.

2.3. ELKİTABININ YAPISI

Bu kılavuz şunları içerir:

- **Atölye çalışmasının hazırlanması sürecinde gerçekleştirilen aşamaların sunulması** (bölüm “Atölye Çalışması Hazırlama) aşağıdakileri içerir:
 - Ağ kurma
 - Katılımcılarla bağlantıya geçilmesi ve seçimi
 - Atölye çalışması programının taslağı
 - Yer, malzemeler ve lojistik sağlama
 - Yöneticilerin belirlenmesi

- **INTERGEN atölye çalışmalarının yönetimine ilişkin tavsiyeler**, (bölüm “Atölye çalışmalarının gerçekleştirilmesi”) organizasyon öncesini ve olay süresince izlenecek yolu da içerir ve şunları hedefler:
 - Resmi olmayan becerileri ve teknikleri belirlemek
 - Kuşaklar arası transfere olanak sağlamak:
 - Gençlerden daha yaşlı olanlara
 - Ve/ ya da daha yaşlı olanlardan gençlere
 - Dışlanma ile mücadele etmek amacıyla, genç ve yaşlı kör ve az gören engelli kişiler arasında kuşaklar arası dayanışma bağlarının kurulmasını teşvik etmek.

- **Atölye çalışmasının takibinin yapılması konusunda destek**

“Takip etme” bölümü, kalıcı bir artı değer oluşturabilmek için atölye çalışmasından sonra neler düzenlenebileceğine odaklanır. Bu bir değerlendirme sürecine bağlıdır.

- **Takım çantası:** INTERGEN projelerinin organizasyonu ve biçimlendirilmesi için önerilen bir dizi araçtır. Bu araçlar INTERGEN projesinin ortakları tarafından geliştirilmiştir ve başarılı oldukları kanıtlanmıştır. INTERGEN atölye çalışmalarının gelecekteki uygulayıcılarından, ileride gerçekleştirilecek atölye çalışmalarının hazırlanması, gerçekleştirilmesi ve takip edilmesi için (bu araçları) kendilerine almaları ve uyarlamaları beklenir. Her bir araç, kullanım için tavsiyeler ve ipuçları içermektedir.

3. BİR INTERGEN ATÖLYE ÇALIŞMASININ ORGANİZASYONU VE BİÇİMLENDİRİLMESİ

3.1. ATÖLYE ÇALIŞMASININ HAZIRLANMASI

Bir atölye çalışmasının başarılı olması ve hedeflerine ulaşması için aşağıdaki aşamalar izlenmelidir:

- Ağ kurma
- Katılımcılarla bağlantıya geçilmesi ve seçimi
- Atölye çalışması programının taslağı
- Yer, malzemeler ve lojistik sağlama
- Yöneticilerin belirlenmesi

3.1.1. AĞ KURMA

INTERGEN atölye çalışması organize etmeyi amaçlayan bir yapı için ağ kurma, söz konusu etkinliğin gerçekleştirilmesine ilgi gösterebilecek ya da destek olabilecek diğer yerel yapıların hareketlendirilmesi anlamına gelir. INTERGEN atölye çalışmasını hazırlayan kişiler için zorunlu olmamasına rağmen, değerli bir aşamadır, çünkü INTERGEN atölye çalışması hazırlayan kişiler ek kaynaklara ihtiyaç duyabilirler: Örneğin, hedeflenen yerel ortak(lar) atölye çalışması ile ilgili bilginin yayılmasına yardımcı olabilirler, olası katılımcıları harekete geçirebilirler ya da yer ve malzeme sağlayabilirler.

Ağ kurma e- posta ve yerel yapıları INTERGEN atölye çalışmaları organizasyonunun çeşitli aşamalarına dâhil etmek, onlarla gerçekleştirilecek olan bir ya da birden çok görüşmenin ayarlanması yoluyla hayata geçirilebilir.

3.1.2. KATILIMCILARLA BAĞLANTIYA GEÇİLMESİ VE SEÇİMİ

➤ Katılımcılarla bağlantıya geçilmesi

Kör ve az görme engelli olan olası katılımcılar etkinliğe ilişkin olarak aşağıdaki kanallar yoluyla bilgilendirilmelidir:

- Ağ kurma. *Bakınız bir önceki bölüm*
- Bildirinin dolaşımı. *Bakınız takım Çantası “Bildiri”*
- Telefon aramaları/ Posta
- Toplantı ve basın bültenleri yoluyla kolektif bilgi. *Bakınız Takım Çantası “Basın bülteni”*

➤ Seçim

Grup dinamikleri teorisi ve deneyim, eğitim faaliyetleri için ve daha özel olarak bilgi birikimi ve becerilerin karşılıklı alışverişi için ideal katılımcı sayısının 12 kişi ya da herhangi bir durumda 10 ile 16 kişi arasında olduğunu gösterir. Aslında, en küçük grup iki kişiden oluşur. Üç birey ile kısıtlanmış olan grup dinamik olarak daha karmaşıktır. Daha fazla üye eklemek grup içindeki kişiler arası ilişkilerin karmaşıklığını önemli ölçüde artırır: örneğin beş üyesi olan bir grup on adet ikili ilişkiyi zorunlu kılar, ancak on üyeden birisi, kırk beş çift ikili ilişkiye sahiptir. Yaklaşık on beş katılımcıdan daha fazla katılımcının bulunduğu gruplarda yüksek seviyelerde çalışmayı ayakta tutmak, muhtemelen mümkün değildir. INTERGEN atölye çalışması düzenleyenler ortalama 12 katılımcı almalıdırlar.

Katılımcıların seçimi, becerilerine, yeteneklerine ve motivasyonlarına dayalı olarak yapılmalıdır. Bunları değerlendirmek için hem tamamlanmış bir başvuru formu hem de bir kişisel görüşme gereklidir.

Bakınız Takım çantası: “Ön değerlendirme”.

Görüşmeler yönetici tarafından gerçekleştirilmelidir (telefon yoluyla ya da birebir). Bunların amacı başvuru sahiplerinin motivasyonunu değerlendirmek, INTERGEN atölye çalışmasında paylaşabilecekleri becerilerini ve teknikleri belirlemek ve bildirilen ihtiyaçlarını değerlendirmektir.

Her bir katılımcı, hem “bilgi/beceri arayan” hem de “bilgi/ beceri sunan” bir kişi

olmalıdır. Seçim aşaması bilgi birikiminin ve becerilerin “gereksinimleri” ile “tedarikleri”ni eşleyebilmelidir.

Bundan dolayı başvuru sahiplerinden gereksinimlerini ve beklentilerini, ayrıca kişisel yeteneklerini belirtmeleri istenmelidir: genç katılımcılara paylaşabilecekleri teknolojik becerilerinin neler olduğu ve günlük yaşam becerilerini öğrenme konusundaki ilgileri sorulmalıdır; daha yaşlı katılımcılara geliştirdikleri bağımsız yaşam becerilerinin neler olduğu ve teknolojiyi öğrenme konusundaki isteklilikleri sorulmalıdır.

Bu aşama organizatörlerin homojen gruplar oluşturmalarına ve atölye çalışma programının taslağını hazırlamalarına olanak sağlar.

Katılımcıların gerçek gereksinimlerinin göz önünde bulundurulmasının, kendilerinin ilgi gösterdikleri zamanla asıl atölye çalışması arasında meşgul edilmeleri şansını artıracacağı da ayrıca belirtilmelidir. Aslında düzenleyiciler, başvuru sahiplerinin potansiyel devamsızlık olasılığının farkında olmalıdırlar ve bu olasılığı akıllarında tutmalıdırlar. Katılımcılara, özelleştirilmiş bir atölye çalışmasına katılma olanağını sunmak, devam etmemesi olası kişilerin sayılarının azalmasına neden olabilir.

İyi bir şekilde dengelenmiş bir grupta, genç ve yaşlı katılımcılar eşit olarak dağıtılmış olmalıdır; bunun yanı sıra her iki cinsiyetin de aynı şekilde eşit olarak bulunması sağlanmalıdır.

3.1.3. ATÖLYE ÇALIŞMASI PROGRAM TASLAĞININ HAZIRLANMASI

Bu aşamada, atölye çalışmalarının içeriği ve yapısı belirlenir ve şekillendirilir. Seçim aşamasında belirlenen becerileri temel alarak ve kullanılabilir malzemelere göre, yöneticiler ele alınacak olan ana becerileri belirleyebilirler. Bu aşamanın kolektif olması gereklidir.

INTERGEN atölye çalışmasının düzenlenmesinin /biçimlendirilmesinin başında olan kişi, aşağıdakileri tanımlamalıdır:

- İki beceri türünün dengeli bir şekilde yer aldığından emin olarak hangi “yeni teknolojik beceriler” ve günlük yaşam yönetimi becerileri” dâhil edilecektir. Bilgisayar kullanımını ve kahve yapmayı, akıllı telefonları, ütü yapmayı ve buna benzer şeyleri bir araya getirmek çelişkili gibi görülebilir, ancak aslında bu

INTERGEN atölye çalışmalarının tam olarak ana hedefidir: Ev işlerinin rutin faaliyetleri ile en üst teknolojiyi birleştirerek, aralarında geçişin sağlanması hedeflenmektedir.

- Becerilerin sayısı: katılımcıların her birini aktarıp öğrenebilecekleri yeterli zamanı sağlayacak sayıda beceri planlanmasına dikkat edilmelidir;
- Atölye çalışmasının yapısı: “atölye çalışmalarının gerçekleştirilmesi” bölümünde iki yapı önerilmiştir. Hangi yapıyı seçerlerse seçsinler, INTERGEN atölye çalışması organizatörleri hedeflere ulaşılması ve beklenen sonuçların tamamlanmasına önem vermelidirler.
- Atölye çalışmasının süresi ve planlanması: gün sayısı kararlaştırılmalıdır ve tam gün mü yoksa yarım gün mü olacağı belirlenmelidir.

Program örnekleri Takım çantası bölümünde eklidir.

3.1.4. YER, MALZEME VE LOJİSTİK

➤ Yer ve malzeme

İdeal olarak atölye çalışmasının yeri görme engelli kişiler tarafından kolayca erişilebilir olmalıdır; örneğin merkezi bir yerde bulunmalıdır ve toplu taşıma hizmetlerinin iyi olması gereklidir.

Etkinlik mahallinde aşağıdaki öğeler sağlanmalıdır:

- Bilgisayarlar ve yan donanımların bulunduğu bir oda,
- Bir mutfak,
- Yıkama ve ütüleme cihazlarının bulunduğu bir oda,
- Oturma yerlerinin, radyonun, TV'nin, DVD'nin bulunduğu, resmi olmayan bir toplanma alanı.

Bu tür bir düzenlemenin, formel eğitim çatısı yerine bir aile ortamında sağlanacak faaliyetlerin gerçekleştirilmesini kolaylaştıracağına şüphe yoktur.

Bu tür bir altyapı mevcut değil ise, tesiste bilgisayar malzemesi olan bir oda, bir toplantı odası ve bir mutfak olması zorunludur.

Eğer yukarıda bahsedilen şekilde bir tesis sağlanamıyorsa, çeşitli bölgelere ayrılabilen geniş bir oda bulunmalıdır; bir bölüm yeni teknolojilere, diğer bölüm ise günlük yaşam becerilerinin aktarılmasına ayrılmalıdır.

Hedeflenen becerilere göre malzemelere cep telefonları, DAISY oynatıcılar, bilgisayarlar, çocuk bakım araçları (oyuncak bebekler, bebek bezleri, bebek küveti), tabaklar, kahve makinesi, vb. dâhil edilmelidir.

➤ **Lojistik**

INTERGEN atölye çalışmalarının amaçlarından birisi görme engelli gençler ve yaşlı kişiler arasında kuşaklar arası dayanışma bağlarının geliştirilmesini desteklemek olduğu için, atölye çalışmasının düzenleyicileri aynı şehirde yaşayan kişilere öncelik vermelidirler. Bu, onların atölye çalışmasından sonra tekrar bir araya gelmelerini kolaylaştırır ve bunun yanında seyahat ve konaklama giderlerini ortadan kaldırır.

Bazı kişilerin bölge dışından gelmesi durumunda, katılımcıların bağımsız hareketliliğinin artı bir değer olduğu hesaba katılarak, konaklayacakları yere kendilerinin ulaşmaları tavsiye edilir. Ancak, ek engelleri bulunan katılımcıların özel durumları olduğunda, gidiş gelişi sağlayacak bir servis ya da taksi ile ulaşım sağlanabilir.

3.1.5. YÖNETİCİLERİN SEÇİMİ

Yöneticiler kritik bir rol oynamaktadırlar, çünkü en ideal sonuçları alabilmek için atölye çalışması işlemlerinin “yolunda gitmesini” sağlarken, aynı zamanda atölye çalışmasının tarafsız ve müdahalesiz bir şekilde yürütülmesini sağlayacaklardır.

İki adet kolaylaştırıcı olmalıdır; birisi görme engelli diğeri görme engelli olmayan ve tercihen grup yönetiminde deneyim sahibi kişiler olmalıdırlar. Görme engelli yönetici, katılımcıların yaşadığı zorlukların farkında olacaktır ve aynı koşulları paylaşma yoluyla, bir “eşler arası kolaylaştırıcı” şeklinde davranacaktır. Görme engelli kişilere eğitim sağlarken, eğiticinin yetenekleri sıklıkla katılımcıların kendilerine olan güvenlerini ve eğitim faaliyetlerinin başarıyla sonuçlanacağına dair güvenlerini artırır (“yöneticinin yapabildiği şey, benim de yapabileceğim bir şeydir”).

Görme engelli olmayan yönetici, görme engelli yönetici ya da katılımcılar gerek duyduğunda onlara destek sağlayacaktır. Görme engelli olmayan katılımcının gerçekten gerekli olmaması durumunda sürece dâhil olmaması ve gerek duyulmadıkça müdahale etmeksizin işlemleri gözlemlemesi önemlidir.

Yöneticilerin aşağıda belirtilen çeşitli beceri ve yetenekleri olmalıdır:

▪ **Teknik beceriler:**

Yöneticilerin katılımcıların değişimini sağlayacağı hem yeni teknolojiler hem de günlük yaşam becerilerini içeren becerilerin tamamına dair iyi bir bilgi birikimlerinin olması gereklidir. “Bağlantıya geçme ve seçim” aşaması, atölye çalışmaları süresince ele alınacak olan becerilerin belirlenmesine olanak sağlayacaktır ve gerekli olduğunda bilgi birikimlerini güçlendirmek için “Beceriler El Kitabı”ndan destek alabileceklerdir.

▪ **Yönetimsel beceriler ve yetenekler:**

Kolaylaştırıcı olarak verimli bir şekilde davranabilmek ve atölye çalışmasına kolayca rehberlik edebilmek için, aşağıdaki beceri ve yeteneklere sahip olunması istenmektedir:

• **Planlama**

Atölye çalışması alanını düzenlemek ve katılımcılar için olası tüm engelleri ortadan kaldıracak şekilde hazırlamak. Atölye çalışması programa ilişkin tartışmalar için zaman içermelidir.

• **İletişim**

Bir fikri ifade etmek yeteneğine sahip olmak ve mevcut tüm teknikleri kullanarak bir fikri açıklamak: sözel yetenekler ve yeni fikirlere açık bir dinleme.

• **Liderlik**

Bireylerin sadece motivasyon ve yetkilendirme yoluyla bir araya getirildiği bir takım oluşturmak.

• **Problemi Belirleme**

Bir problem olduğunu bilmek yeterli değildir. Onun kaynağına inebilmelisiniz.

▪ **Kişisel beceri ve yetenekler:**

• **Güven**

Amaçlı görünerek gruba güven vermek ve böylece grubun güvensizliğini yatıştırmak.

• **Güvenilirlik**

Görevlere yaklaşımda sürekli olmak, hedefleri değiştirmemek, grubun güvenini kazanmak.

• **Sabır/ Azim**

Grup çalışmasının zorluklarının takdir etmek ve görevin tamamlandığını görme konusunda kararlı olmak.

• **Beceriklilik**

Bir görev üzerinde grup çalışmasını başlatabilmek ve zorlukları aşmak için gerekli olduğunda alternatif yollar bulmak.

• **Algılama Kabiliyeti**

Grup içinde ima edilen fikirleri algılayabilmek, grup lehine olumlu hisleri kullanmak ve olası olumsuzluklar ile baş edebilmek.

Sonuç olarak kolaylaştırıcıların, hem katılımcıların karşılıklı öğrenmenin en ideal seviyesine ulaşabilmeleri için olanak sağlama konusunda hem de daha önceden ortaya konan gündemi devam ettirirken, gerekli olduğunda atölye çalışmasının hedeflerinde küçük değişiklikler yapma konusunda çok önemli rol oynadıkları unutulmamalıdır. Bundan dolayı, görünen tarafsızlığı ve yansızlığı devam ettirmelerine rağmen yöneticilerin atölye çalışmalarında anahtar kişiler olduklarını ve katılımcılar ile liderliği paylaşacaklarını tekrar teyit etmek gereklidir.

3.2. ATÖLYE ÇALIŞMASININ GERÇEKLEŞTİRİLMESİ

Bu bölümde organizasyonun yapılandırılması ve uygulama yönteminden bahsedilecektir; aynı zamanda bu bölümde yöneticiler için ipuçları sunulmaktadır:

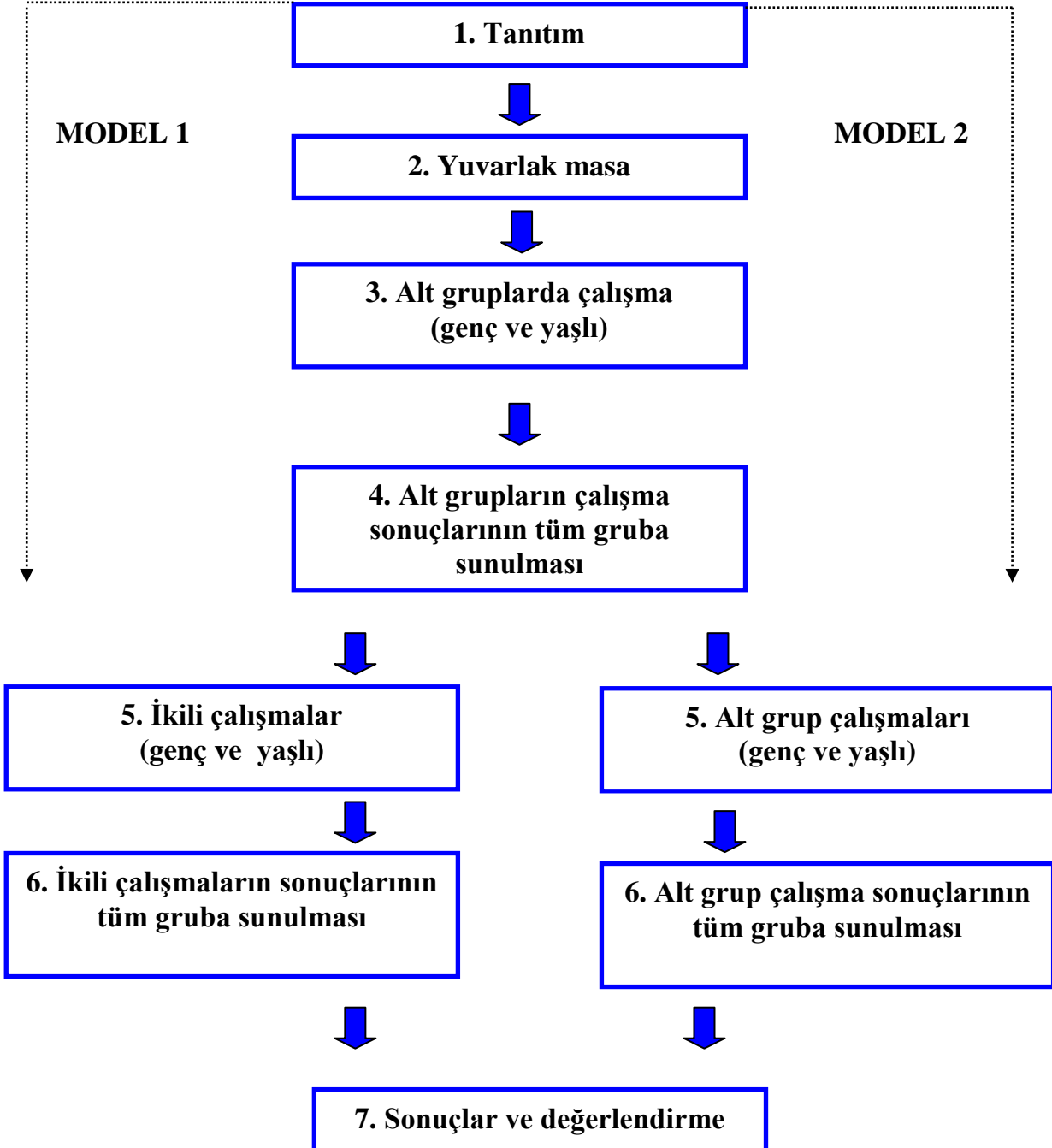
- Grup dinamikleri yaratmak
- Kuşaklar arası transfere olanak sağlamak:
 - Gençlerden daha yaşlı kişilere
 - Yaşlı kişilerden gençlere
- Kör ya da az görme engelli gençler ve yaşlılar arasında kuşaklar arası dayanışma bağları oluşturulmasını teşvik etmek ve dışlanmaları ile mücadele etmek.

Yukarıda belirtildiği gibi, bir öğretme tekniği oluşturma, diğerleri tarafından daha sonradan kullanılabilmesi ve/ya da kendilerine mal edilebilmesi için standart öğeler (kavramlar, yöntem ve araçlar) geliştirmek anlamına gelir.

INTERGEN projesi kapsamında gerçekleştirilen deneyler göstermiştir ki; INTERGEN atölye çalışmalarının gerçekleştirilme aşaması için en çok karşılaşılan durumlar temelinde iki model önerilmelidir.

3.2.1. MODEL N°1 VE MODEL N°2’NİN TANITIMI

Model n°1 ve n°2



- **Model n°1** aşağıda belirtilen çıkarım üzerine temellendirilmiştir:
 - Bağlantıya geçme ve seçim aşamasında belirli yetenek ve gereksinimleri olan hem genç ve hem de yaşlı katılımcıların eşit olarak oluşturduğu bir grup meydana getirilmiştir.
 - Her bir katılımcı becerilerin ve tekniklerin paylaşılması sürecinde yer alabilmektedir ve bunu yaparken kendini rahat hisseder.
 - INTERGEN atölye çalışmalarına katılmaya ilgi gösterdiğini belirten tüm katılımcılar gerçekten kendilerini gösterirler
 - Bu durumda, yöneticiler çalışmaları ikili olarak organize edebilirler (bir genç ve bir yaşlı görme engelli kişi)
- **Model n°2** aşağıda belirtilen çıkarım üzerine temellendirilmiştir:
 - Bağlantıya geçme ve seçim aşamasında belirli yetenek ve gereksinimleri olan hem genç ve hem de yaşlı katılımcıların eşit olarak oluşturduğu bir grup meydana getirilmemiştir.
 - Ve/ya da bazı katılımcılar becerilerin ve tekniklerin paylaşılmasında yer alamazlar ve/ya da bunu gerçekleştirirken kendilerini rahat hissedemezler.
 - Ve/ya da bazı katılımcılar atölye çalışmasında kendilerini göstermezler.
 - Böyle bir durumda, yöneticiler ikili çalışmaları organize edemezler ve bunun yerine alt gruplar halinde çalışmalar düzenlenir.

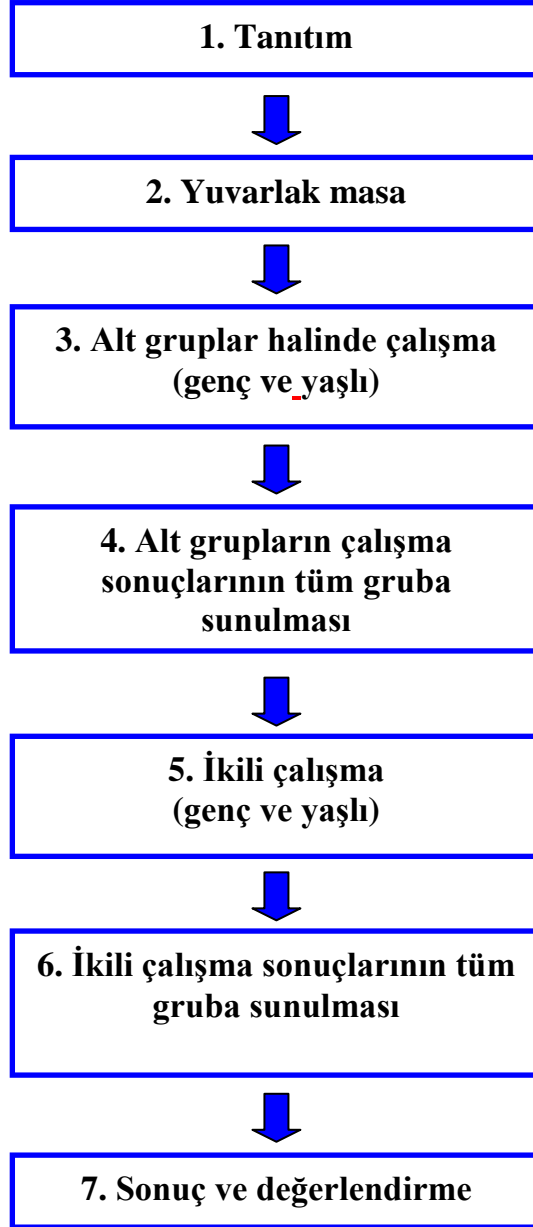
Her iki modelin de 7 aşaması bulunur. Aralarındaki fark sadece iki aşamadan (5. ve 6. aşamalar) kaynaklanmaktadır.

Yöneticiler bir modeli diğerine tercih edebilirler:

- Atölye çalışması başlamadan önce: atölye çalışmasının eşit sayıda genç ve yaşlı katılımcılara sahip olmayacağını ve/ya da eşit sayıda tamamlayıcı beceri ve teknik bilgiye sahip katılımcıya sahip olmayacağını öğrenir öğrenmez,
- Atölye çalışmasının en başında: katılımcıların beklenmedik bir şekilde katılmaması durumunda,
- Atölye çalışması sırasında: katılımcıların bilgi birikimlerini ve bilgi tekniklerini paylaşma konusunda zorluk yaşadıklarını yöneticilerin fark etmesi durumunda. Deneyim, küçük alt grupların anında oluşturulmasının grup için bir kendi kendini

organize edebilme yöntemi olduğunu göstermiştir (örn: 1 “bilgi/beceri sağlayıcısı” ve 3 ila 5 “bilgi/ beceri talep eden kişi”)

3.2.2. MODEL 1



Aşağıdaki parametreler uyarınca farklı aşamalar aşağıda tanımlanmıştır:

- Hedef(ler)
- Yöntem
- Beklenen sonuçlar.

Model n°1

1/ Tanıtım

Hedef

- Atölye çalışmasının çerçevesini oluşturmak

Yöntem

- Yöneticiler kendilerini tanıtır
- Atölye çalışmasının programını sunarlar
- Varsa sorular ve yanıtları

Beklenen sonuçlar

- Katılımcılar yöneticileri tanırlar ve atölye çalışmasının nasıl gerçekleştirileceğini bilirler
- Yöneticiler katılımcıların atölye çalışmasının çerçevesi üzerinde mutabakata varacakları şartları oluşturmuştur



2/ Yuvarlak masa

Hedef

- Her bir katılımcının dâhil olacağı grubu bilmelerini sağlamak

Yöntem

- Her bir katılımcı gruba kendini tanıtır: isim, faaliyet, görme engelinin derecesi, motivasyonu ve bir INTERGEN atölye çalışmasına katılmaktan beklentilerinin neler olduğu
- Varsa sorular ve yanıtları

Beklenen sonuçlar

- Katılımcılar kendilerini gruba tanıtmıştır. Atölye çalışmasının diğer katılımcıları ile tanıdık hale gelmişlerdir.



Model n°1



3/ Alt gruplar halinde çalışma

Hedefler

- Genç ve yaşlı kişilerin akranlarını tanımalarını ve becerilerin, bilgi tekniklerinin alışverişini ve de kendi nesillerinin ihtiyaçlarını bilmelerini sağlamak
- Ortak bir şekilde her bir alt grubun becerilerini, bilgi tekniklerini ve ihtiyaçlarını belirlemek

Yöntem

- 2 alt grup olarak çalışma (genç ve yaşlı kişiler). *Karşılaştırma takım çantası "Her iki kuşak için anahtar sorular"*
- Her bir alt gruba alt grubun çalışma sonuçlarını tüm gruba sunacak olan bir raportör atanması. Raporlama işlemi aynı zamanda yönetici(ler) tarafından da gerçekleştirilebilir.
- Fikir alışverişi

Beklenen sonuçlar

- Tartışma teşvik edilir. Her bir kuşak alt grup arasındaki buzlar çözülmüştür
- Her bir nesildeki çeşitli seviyelerdeki beceri ve ihtiyaçlar belirlenmiştir
- Genç ve yaşlı katılımcıların mevcut beceri ve teknik bilgileri sayesinde giderilebilen ihtiyaçlar birlikte belirlenmiştir



Model n°1



4/ Alt grup çalışmalarının sonuçlarının tüm gruba sunulması

Hedef

- Her bir neslin alt grubuna özgü mevcut becerileri, teknik bilgileri ve ihtiyaçları paylaşmak

Yöntem

- Her bir alt grubun raportörü ya da kolaylaştırıcısı alt grup çalışmasında belirlenmiş olan mevcut becerileri, teknik bilgileri ve gereksinimleri sunar.
- Fikir alışverişi
- Yöneticiler bir sonraki aşama için eşleri organize ederler

Beklenen sonuçlar

- Tartışma teşvik edilir. Tüm grupta buzlar çözülmüştür.
- Her iki kuşak için çeşitli seviyelerdeki beceri ve ihtiyaçlar belirlenmiştir
- Kuşaklar arası çiftler oluşturulmuştur



Model n°1



5/ İkili çalışma

Hedef

- Daha yaşlı olan kişilerden gençlere ve gençlerden yaşlı kişilere beceri ve teknik bilgilerin kuşaklar arası aktarımının başlatılması

Yöntem

- İkili çalışma: 1 genç ve 1 yaşlı kişi birbirlerine bir ya da daha fazla sayıda beceri ve teknik bilgiyi aktarırlar
- Yönetici(ler) onlara “Beceriler El Kitabı” yardımıyla destek olabilir

Beklenen sonuçlar

- Her bir katılımcı bir diğerine bir ya da daha fazla sayıda beceri ve teknik bilgi aktarmıştır
- Her bir katılımcı diğerinden bir ya da daha fazla sayıda beceri ve teknik bilgi edinmiştir
- Her bir katılımcıda kendine güven ve öz saygı güçlenmiştir
- Bireysel olarak kuşaklar arası bağlar oluşturulmuştur

Yöneticiler için ipuçları

Her bir çift aynı beceri ve teknik bilgi üzerinde çalışmak zorunda değildir. Mevcut beceri ve teknik bilgilere ve belirlenmiş gereksinimlere dayalı olarak, çiftler katılımcıların tamamlayıcılıklarına göre oluşturulabilir.



Model n°1



6/ İkili çalışmaların sonuçlarının tüm gruba sunulması

Hedef

- Becerilerin ve teknik bilgilerin kuşaklar arası aktarılmasının sonuçlarını paylaşmak ve çoğaltmak

Yöntem

- Her bir çift, grubun tamamına kuşaklar arası bilgi aktarımının nasıl gerçekleştiğini anlatır.
- Yönetici(ler) onları “Beceriler El Kitabı” yardımıyla destekleyebilirler
- Fikir alışverişi

Beklenen sonuçlar

- Her bir katılımcı kendi becerilerini ve teknik bilgisini tüm grup ile paylaşmıştır
- Her bir katılımcı, başka birisine becerilerini ve teknik bilgisini nasıl aktarabildiğini tüm grup ile paylaşmıştır
- Her bir katılımcının kendine olan güveni ve öz saygısı güçlenmiştir
- Ortak kuşaklar arası bağlar oluşturulmuştur



Model n°1



7/ Sonuç ve değerlendirme

Hedefler

- Atölye çalışmasının nasıl gerçekleştirildiğine ve ondan ne kazandıklarına dair katılımcıların değerlendirmelerini toplamak
- Başlatılan kuşaklar arası ilişkileri tanımlamak

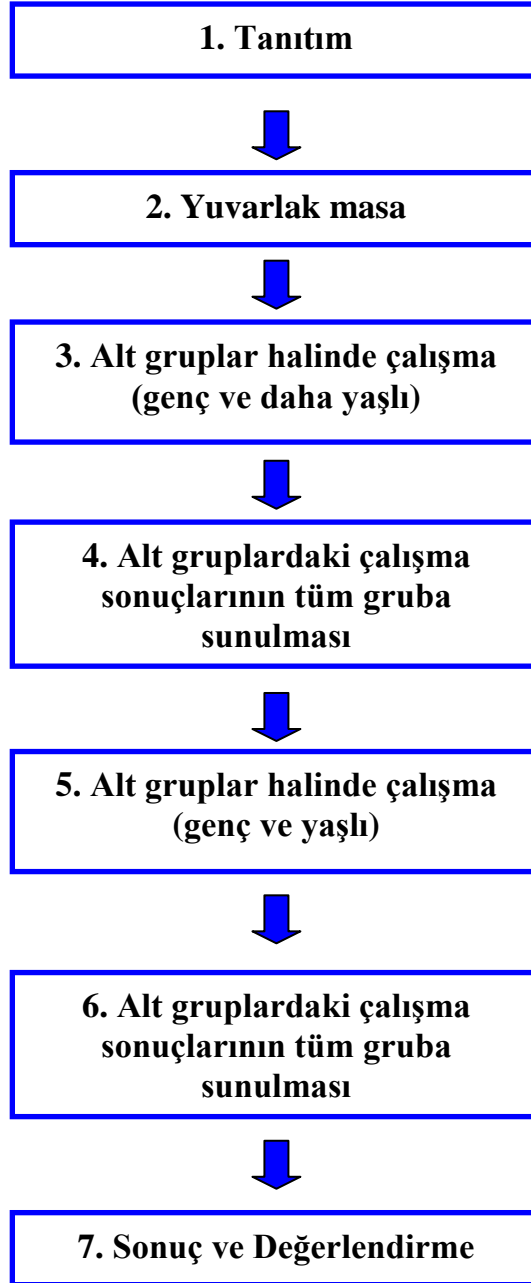
Yöntem

- Yuvarlak masa: katılımcılar içinde buldukları atölye çalışması ve kuşaklar arası transfer sürecine ilişkin olarak genel düşüncelerini ifade ederler.
- Atölye çalışmasının değerlendirmesi. *Bakınız Takım Çantası “Atölye çalışması değerlendirme formu”*

Beklenen sonuçlar

- Yöneticiler her bir katılımcı için atölye çalışması artı değerini belirler
- Her bir katılımcının sağladığı artı değer katılımcıların hepsine açıklanır
- Çalışma sonrası izleme süreci planlanabilir

3.2.3. MODEL 2



Farklı aşamalar aşağıdaki parametreler uyarınca tanımlanmıştır:

- Hedef(ler)
- Yöntem
- Beklenen sonuçlar.

Model n°2

1/ Tanıtım

Hedef

- Atölye çalışmasının çerçevesini oluşturmak

Yöntem

- Yöneticiler kendilerini tanıtır
- Atölye çalışmasının programını sunarlar
- Varsa sorular ve yanıtları

Beklenen sonuçlar

- Katılımcılar yöneticileri tanırlar ve atölye çalışmasının nasıl gerçekleştirileceğini bilirler
- Yöneticiler katılımcıların atölye çalışmasının çerçevesi üzerinde mutabakata varacakları şartları oluşturmuştur



2/ Yuvarlak masa

Hedef

- Her bir katılımcının dâhil olacağı gruba bilmelerini sağlamak

Yöntem

- Her bir katılımcı gruba kendini tanıtır: isim, faaliyet, görme engelinin derecesi, motivasyonu ve bir INTERGEN atölye çalışmasına katılmaktan beklentilerinin neler olduğu
- Varsa sorular ve yanıtları

Beklenen sonuçlar

- Katılımcılar kendilerini gruba tanıtmıştır. Atölye çalışmasının diğer katılımcıları ile tanışmıştır.



Model n°2



3/ Alt gruplar halinde çalışma

Hedefler

- Genç ve yaşlı kişilerin akranlarını tanımalarını ve becerilerin, teknik bilgilerin alışverişini ve de kendi nesillerinin ihtiyaçlarını bilmelerini sağlamak
- Her bir alt grubun becerilerini, teknik bilgilerini ve ihtiyaçlarını belirlemek

Yöntem

- 2 alt grup olarak çalışma (genç ve yaşlı kişiler). *Bakınız takım çantası “Her iki kuşak için anahtar sorular”*
- Her bir alt gruba alt grubun çalışma sonuçlarını tüm gruba sunacak olan bir raportör atanması. Raporlama işlemi aynı zamanda yönetici(ler) tarafından da gerçekleştirilebilir.
- Fikir alış-verişi

Beklenen sonuçlar

- Tartışma teşvik edilir. Her bir kuşak alt grup arasındaki buzlar çözülmüştür
- Her bir nesildeki çeşitli seviyelerdeki beceri ve ihtiyaçlar belirlenmiştir
- Genç ve daha yaşlı katılımcıların mevcut beceri ve bilgi teknikleri sayesinde giderilebilen ihtiyaçlar birlikte belirlenmiştir



Model n°2



4/ Alt gruplar halindeki çalışma sonuçlarının tüm gruba sunulması

Hedef

- Her bir alt grubun mevcut beceri, bilgi tekniği ve ihtiyaçlarını paylaşmak

Yöntem

- Her bir alt grubun raportörü ya da yöneticisi alt grup çalışmasında belirlenmiş olan mevcut becerileri, bilgi tekniklerini ve ihtiyaçları sunar.
- Fikir alış-verişi
- Yöneticiler bir sonraki aşama için alt grupları organize ederler. Alt gruplar mevcut becerilerin hedeflenen aktarımına göre oluşturulur.

Beklenen sonuçlar

- Tartışma teşvik edilir. Tüm grupta buzlar çözülmüştür.
- Her iki kuşak için çeşitli seviyelerdeki beceri ve ihtiyaçlar belirlenmiştir
- Beceri ilişkili alt gruplar oluşturulur



Model n°2

5/ Alt gruplar halinde çalışma

Hedefler

- Daha yaşlı olan kişilerden gençlere ve gençlerden daha yaşlı kişilere beceri ve bilgi tekniklerinin kuşaklar arası aktarımını başlatmak

Yöntem

- Alt gruplar halinde çalışma: Bir ya da daha fazla sayıda yaşlı kişi, günlük yaşam yönetimine ilişkin bir ya da daha fazla sayıda beceri ve teknik bilgisini iki ya da daha çok sayıda genç kişiye aktarır; bir ya da daha fazla sayıda genç, yeni teknolojilere ilişkin bir ya da daha fazla sayıda beceri ve teknik bilgisini iki ya da daha fazla sayıda yaşlı kişiye aktarır
- Yönetici(ler) onlara “Beceriler El Kitabı” yardımıyla destek olabilir
- Her bir alt gruba alt grup çalışma sonuçlarının tüm gruba sunulmasından sorumlu olan bir raportör atanması.

Beklenen sonuçlar

- Her bir katılımcı diğerlerine bir ya da daha fazla sayıda beceri ve teknik bilgi aktarmıştır
- Her bir katılımcı diğerlerinden bir ya da daha fazla sayıda beceri ve teknik bilgi edinmiştir
- Her bir katılımcıda kendine güven ve öz saygı güçlendirilir
- Ortak kuşaklar arası bağlar oluşturulmuştur



Yöneticiler için ipuçları

Bu modelle birlikte ve özellikle 5. aşamada, kişilerde istek uyandırılması kolaylaştırıcılar için, eğitici rolüne geçmeleri ve çeşitli becerileri tüm gruba “öğretmeleri” konusunda güçlü bir etki olabilir. INTERGEN atölye çalışmalarının amacının genç ve yaşlı görme engelli katılımcıların yeni beceri ve kabiliyetler edinmeleri olduğuna; ancak aynı zamanda günlük görevler ile nasıl başa çıktıklarını açıklayıp paylaşımlarına olanak sağlamak ve bu tür bir karşılıklı değişim yoluyla kuşaklar arası ilişkiler geliştirmek olduğuna dikkat çekilmelidir.

Model n°2



6/ Alt gruplar halindeki çalışma sonuçlarının tüm gruba sunulması

Hedefler

- Becerilerin ve teknik bilgisinin kuşaklar arası aktarımının etkilerini paylaşmak ve çoğaltmak

Yöntem

- Her bir alt grubun raportörü kuşaklar arası transferin nasıl gerçekleştiğini tarif eder.
- Yönetici(ler) onlara “Beceriler El Kitabı”nın yardımıyla destek olabilir
- Karşılıklı alışveriş

Beklenen sonuçlar

- Alt grup seviyesindeki kuşaklar arası transfer tüm gruba mal edilebilir
- Her bir katılımcıda kendine güven ve öz saygı güçlendirilir
- Ortak kuşaklar arası bağlar oluşturulmuştur



Model n°2



7/ Sonuç ve değerlendirme

Hedefler

- Atölye çalışmasının nasıl gerçekleştirildiğine ve atölye çalışmasından kazanımlarının ne olduğuna dair katılımcıların görüşlerini almak
- Başlatılan kuşaklar arası ilişkileri belirlemek

Yöntem

- Yuvarlak masa: katılımcılar içinde buldukları atölye çalışması ve kuşaklar arası transfer sürecine ilişkin olarak genel düşüncelerini ifade ederler.
- Değerlendirme. *Bakınız Takım Çantası "Atölye çalışması değerlendirme formu"*

Beklenen sonuçlar

- Yöneticiler her bir katılımcı için atölye çalışmasının katma değerini belirler.
- Her bir katılımcının sağladığı artı değer katılımcıların hepsine açıklanır
- Çalışma sonrası izleme süreci planlanabilir

III.3. ATÖLYE ÇALIŞMASININ TAKİBİNİN YAPILMASI

Atölye çalışmasının takibinin yapılması iki ana hedefe hizmet eder:

- INTERGEN atölye çalışmaları sırasında ortaya çıkabilecek olan kuşaklar arası ilişkilerin ve dayanışma bağlarının devam ettirilmesi. Bu, daha sonraki etkinliklerin organize edilmesi anlamına gelir.
- INTERGEN atölye çalışmasının ve aktarılan yeni becerilerin katılımcının günlük yaşamı üzerindeki etkilerinin doğru değerlendirilmesi. Bu bilgi toplama anlamına gelir.

Takip etkinliklerini desteklemek için katılımcılardan etkinliğin sonunda “*Atölye çalışması değerlendirme formu*” doldurmaları istenecektir. Tamamlanmış formlar yöneticilere atölye çalışmasının genel değerlendirilmesi ve katılımcıların istek ve ihtiyaçlarına ilişkin bilgi sunmalıdır ve onların gelecekteki eylemi belirlemelerine yardımcı olmalıdır.

Katılımcıların yaşamları üzerinde atölye çalışmasının orta vadedeki etkisini değerlendirmek için, telefonda ya da yüz yüze bir görüşme atölye çalışmasından yaklaşık 3 ay sonra “*Atölye çalışmasının etkisini değerlendirme formu*” (Bakınız takım çantası)na dayanarak gerçekleştirilebilir. Bu araç INTERGEN atölye çalışması organizatörlerinin/ yöneticilerinin aşağıdakilerin gerçekleşip gerçekleşmediğini değerlendirmelerine yardımcı olur:

- Aktarılmış becerilerin ve bilgi tekniklerinin katılımcıların günlük yaşamlarında etkilerinin olup olmadığı: Arttırılmış bağımsızlık, geliştirilmiş kendine güven, vb.
- Atölye çalışmaları sırasında geliştirilen kuşaklar arası ve dayanışma bağlarının sona erip ermediği ve günümüze kadar devam edip etmediği
- Katılımcıların gelecekteki atölye çalışmalarında ya da diğer girişimlerde yer almayı isteyip istemedikleri.



INTERGENERATIONAL KNOWLEDGE EXCHANGE

4. TAKIM ÇANTASI

ÖZET

INTERGEN ATÖLYE ÇALIŞMALARININ HAZIRLANMASI İÇİN ARAÇLAR.....	S 37
Bildiri	s 38
Basın bülteni	s 40
Ön anket	s 42
INTERGEN ATÖLYE ÇALIŞMALARININ GERÇEKLEŞTİRİLMESİ İÇİN ARAÇLAR	S 47
Atölye çalışması programı n°1	s 48
Atölye çalışması programı n°2	s 49
Her iki kuşak için anahtar sorular	s 51
Atölye çalışması değerlendirme formu.....	s 53
INTERGEN ATÖLYE ÇALIŞMALARININ TAKİP EDİLMESİ İÇİN ARAÇLAR.....	S 57
Atölye çalışması etki değerlendirme formu.....	s 58

GRUNDTVIG ÇOK TARAFLI PROGRAM



INTERGEN ATÖLYE ÇALIŞMALARININ HAZIRLANMASI İÇİN ARAÇLAR

BİLDİRİ

INTERGEN atölye çalışması düzenleyicilerine, katılımcılarla bağlantıya geçilmesi için aşağıdaki bildiriye okumaları, kendilerine bağdaştırmaları ve uyarlamaları tavsiye edilir.

Umutsuzca Aranıyor... Deneyim alışverişi için katılımcılar

Günlük yaşam becerileri karşılığında teknoloji alışverişi yapmak ister misiniz?

Genç ya da yaşlı, kör ya da az görme bozukluğu olan her yaş grubundan kişiler, günlük yaşam ve iş hayatında karşılaştıkları zorluklar ile başa çıkabilmek için kendilerine yardımcı olabilecek kendilerine özgü becerileri çok büyük olasılıkla geliştireceklerdir. Kural olarak gençlerin bilgisayar kullanımına ilişkin mükemmel bir bilgi birikimine ve yeni teknolojilerin nasıl kullanılacağına dair teknik bilgiye sahip olması beklenmektedir. Aynı şekilde gençler de onlara günlük yaşam becerilerini öğretebilecek olan yaşlı kişilerin mükemmel deneyimlerinden yararlanabilirler.

Bilgi birikiminin aktarılması, bir AB projesi olan ve Almanya, İtalya ve Türkiye'deki Avrupa Körler Birliği'nin (EBU) üye organizasyonları tarafından 2009 ve 2010 yıllarında gerçekleştirilen "INTERGEN" in özünü teşkil eder. Bu organizasyonlar, Hamburg, Roma, Catania, Napoli, İstanbul ve Ankara'da "ev işleri" ve "elektronik" üzerine odaklanmış olan deneysel atölye çalışmaları gerçekleştirmiştir ve genç ve yaşlı görme engelli kişiler arasında beceri ve teknik bilgilerin kuşaklar arası aktarımına ilişkin yenilikçi bir yöntem geliştirmişlerdir.

Bu atölye çalışmalarının başarısını temel alarak, (*organizasyonun ismini ekleyiniz*), (*şehrin isminin ekleyiniz*) bölgesinde bir "INTERGEN atölye çalışması" düzenlemektedir.

Bu etkinlik için aşağıdaki özellikleri aramaktayız:

Oldukça heyecan verici bir deneyimde yer almak isteyen altı genç ve altı yaşlı görme engelli ya da az görme engelli kişi, erkek ya da bayan. Genç katılımcılar kendilerinden yaşlı olan katılımcılara modern teknolojilerin yararlarına inandırmak zorunda olacaklar ve onlara teknolojiyi nasıl kullanacaklarını gösterecekler. Bunun karşılığında, yaşça büyük olan atölye çalışması katılımcıları gençlere kendi bağımsızlıklarını geliştirme konusunda yardımcı olabilecek ve bunun sonucunda kendilerine olan güvenlerini güçlendirebilecek yararlı günlük yaşam becerilerini öğreteceklerdir.

Nerede?

Atölye çalışması(*adresini ekleyiniz*) gerçekleştirilecektir.

Ne zaman?

(Tarih ve başlangıç/ bitiş zamanını ekleyiniz)

Sizin profiliniz:

Siz (*şehrin ismini ekleyiniz*) daha geniş bir alanında yaşıyorsunuz ve bilgiyi paylaşmaya ve diğerlerinin deneyimlerinden bir şeyler öğrenme konusunda motive durumdasınız ve bunu istiyorsunuz.

Genç bir katılımcı iseniz, ideal olarak 20 ila 35 yaş aralığında olmalısınız, yeni teknolojilere ilişkin iyi bir bilgi birikimine sahip olmalısınız ve yaşlı kişilere bazı ustalık isteyen teknolojileri nasıl kullanacaklarını öğretmekten keyif almalısınız. Teknoloji konusunda bir uzmansınız, ancak diğer taraftan günlük yaşam becerilerini daha iyi kontrol edebilme becerisine sahip olmaya değer veriyorsunuz.

Yaşlı katılımcılar ideal olarak 55 ila 70 yaşları aralığında olmalıdırlar, günlük yaşamın çok sayıda tuzaklarından kaçınabilmeye yardımcı olabilecek tüm pratik çözümleri bilmelidirler ve bilgi birikimlerini genç kişiler ile paylaşmayı sevmelidirler. En önemlisi: E-posta göndermek ve almak, İnternet'i kullanmak, DAISY formatında doğum günü ya da teşekkür kartı yazmak gibi modern teknolojinin faydaları sizin için bir gizemdir ancak bunu değiştirmeye kararlısınız.

İlginizi çekti mi?

Böyle olmasını umut ediyoruz. Eğer ilgileniyorsanız, aşağıda bilgileri verilen kişi ile

(iletişim kurulacak kişinin ismini, telefon numarasını ve e-posta adresini ekleyiniz)

(son başvuru tarihini ekleyiniz) tarihine kadar ön görüşme yapmak için iletişime geçiniz.

Sizinle görüşmek için sabırsızlanıyorum!

(Bildirinin yerini ve tarihini ekleyiniz)

(organizasyonun başında olan kişinin ismini ve işlevini yazınız)

BASIN BÜLTENİ

INTERGEN atölye çalışması düzenleyicilerine, katılımcılarla bağlantıya geçilmesi ve etkinlik hakkında yerel basının bilgilendirilmesi amacıyla aşağıdaki bildiriye okumaları, kendileriyle bağdaştırmaları ve uyarlamaları tavsiye edilir.

Kuşaklar-arası dayanışmayı denemek için görme engelli ya da az görme engelli insanlar

Genç ya da yaşlı, görme engelli ya da az görme bozukluğu olan her yaş grubundan kişiler, günlük yaşam ve iş hayatında karşılaştıkları zorluklar ile başa çıkabilmek için, kendilerine yardımcı olabilecek kendilerine özgü becerileri çok büyük olasılıkla geliştireceklerdir. Kural olarak gençlerin bilgisayar kullanımına ilişkin mükemmel bir bilgi birikimine ve yeni teknolojilerin nasıl kullanılacağına dair teknik bilgiye sahiptirler. Ancak aynı şekilde gençler de onlara günlük yaşamlarıyla baş edebilmeleri için gerekli olan günlük yaşam becerilerini öğretebilecek olan yaşlı kişilerin mükemmel deneyimlerinden yararlanabilirler. Görme duyunuz azaldığında ya da tamamen kaybedildiğinde, en kolay günlük işler bile çok büyük bir sorun haline gelebilir. Sıvıları bir kupa ya da bardağa nasıl koyacağım? Telefonu nasıl kullanacağım? Kâğıt ve bozuk paralar ile nasıl başa çıkacağım? Nasıl imza atacağım ve kendimi aptal yerine koymadan takım elbiseme uyan gömleği nasıl bulacağım?

Kuşaklar arası aktarım, uygulamalı kuşaklar arası dayanışma alanındaki en iyi uygulamaların geliştirilmesini, test edilmesini ve geniş bir alanda yaygınlaştırılmasını hedefleyen bir AB projesi olan “**INTERGEN**” projesinin özünü teşkil eder. Avrupa Komisyonu, Avrupa Körler Birliği (EBU), Alman Körler ve Az Gören Engelliler Federasyonu – DBSV, İtalyan Körler ve Az Gören Engelliler Birliği (UIC), İtalyan Araştırma, Eğitim ve Rehabilitasyon Kurumu (IRIFOR), Türkiye Körler Federasyonu ve Altı Nokta Körler Vakfı tarafından finanse edilen ve 2009 ile 2010 yıllarında Berlin, Roma, Catania, Napoli, İstanbul ve Ankara’da gerçekleştirilen bu proje çerçevesinde, deneysel atölye çalışmaları “günlük yaşam becerileri karşılığında teknoloji alışverişi yapmak ister misiniz?” şeklinde adlandırıldı.

Bu temelde, görme engelli gençler ve yaşlılar arasında becerilerin ve teknik bilgisinin kuşaklar arası değişimini sağlamak amacıyla, yenilikçi ve başarılı bir yöntem geliştirildi ve şu anda Avrupa’da yaygınlaştırılmaktadır.

(Organizasyonun ismini ekleyiniz), (Şehrin ismini ekleyiniz), (tarih(ler)i ekleyiniz) tarihinde bir “INTERGEN atölye çalışması” düzenlemektedir.

“INTERGEN” atölye çalışmaları, çoğu Avrupa toplumundaki yaş piramidini kökten değiştirecek ve yaşamın tüm alanlarında kalıcı bir etkiye sahip olacak, ayrıca günümüzde çok tartışılan demografik değişim şeklinde bir zemine sahiptir. Mevcut siyasi tartışma sıklıkla yaşlıların emekli maaşlarının, sağlık hizmetlerinin ve sosyal güvenlik sistemlerinin artan maliyeti gibi bu gelişimin olumsuz sonuçlarına odaklanmasına karşın, Avrupa Komisyonu şu değerlendirmede bulunmuştur: Bu tür sistemlerin devamlılığını gerektiren **kuşaklar arası dayanışma** sadece mali değerlendirmeler bazında ölçülmemelidir. Bunun kadar önemli olan başka bir şey de farklı kuşaklar arasındaki etkileşim ve alışverişin yanı sıra daha iyi bir karşılıklı anlayış ve yeni formlardaki sosyal işbirliği ve uyumdur.

INTERGEN atölye çalışmaları bu her bir kuşağın verecek ve alacak bir şeylerinin olduğu kuşağa özgü becerilerin karşılıklı olarak aktarılması ve yeni dayanışma formlarından yararlanılması hakkındadır. Kural olarak gençlerin, yaşlı olan arkadaşları için kuşaklar arası dijital bölünme tehdidinin ve sosyal haklarından mahrum olmalarının devam etmesine karşı koyabilmeleri için oldukça yararlı olabilecek mükemmel bir teknoloji bilgisine sahip olmaları gereklidir. Buna karşın yaşlılar, görme engelli kişilerin günlük yaşamlarında karşılaşılabilecekleri tuzaklar ile başa çıkabilmeleri için gerekli olan ve daha önceden körler için eski tip okullarda öğretilen günlük yaşam becerileri üzerinde iyi bir kontrole sahiptirler. Çok sayıda görme engelli ya da az gören engelli kişi, kesinlikle bu tür becerilere sahip değildir; bunun sebebi çoğu zaman kaynaştırmalı okulların müfredatında bunların yer almamasıdır. Bundan dolayı kuşaklar arası deneyim ve becerilerin karşılıklı aktarımı iki taraf için de çok yararlı olacaktır.

Daha ayrıntılı bilgi için lütfen aşağıda bilgileri verilen kişi ile irtibata geçiniz:

(İletişim kurulacak kişinin ismini, görevini, telefon numarasını ve e-posta adresini ekleyiniz)

ÖN ANKET

Genç ve yaşlı kör ve az görme engelli kişilerin ihtiyaçları ve becerilerine ilişkin anket
Bu anket INTERGEN atölye çalışması süresince kuşaklar arası bilgi birikimi aktarımının temelini teşkil edecek olan beceri, bilgi tekniği ve ihtiyaçların belirlenmesini amaçlamaktadır. Atölye çalışmasının düzenleyicileri tarafından, “Beceriler El Kitabı”nın yardımıyla telefon yoluyla ya da yüz yüze görüşme şeklinde kullanılmalıdır.

1.0 Kişisel veriler:

Bu bilgi iyi bir şekilde dengelenmiş bir grubun oluşturulmasını sağlamak için kullanılacaktır.

1.1. İsim:

1.2. Yaş:

1.3. Cinsiyet:

Erkek

Kadın

1.4. Görme durumu:

Kör

Az görme engelli

2.0 Beceriler, bilgi tekniği ve ihtiyaçlar

Bu bilgi becerilerin, bilgi birikiminin ve ihtiyaçların yeterli bir şekilde eşleştirilmesini temin etmek için kullanılacaktır.

2.1. Aşağıda listelenen “yeni teknolojilerden” hangilerini kullanabiliyorsunuz?

2.1.1. DAISY oynatıcı

Evet

Hayır

Ayrıntılar:

2.1.2. İnternet

Evet

Hayır

Ayrıntılar:

2.1.3. Cep telefonu

Evet

Hayır

Ayrıntılar:

2.1.4. Diğer elektronik aletler

Evet

Hayır

Ayrıntılar:

- 2.2.** Günlük yaşamınızda aşağıdaki teknolojileri kişisel olarak kullanmak sizin için ne kadar önemlidir? Lütfen 0 (“tamamen gereksiz”) ile 10 (kesinlikle olmazsa olmaz) arasında bir değer veriniz.

2.2.1. DAISY kullanmak

DAISY ile başlamak _____

Bir DAISY CD oynatıcısı ve temel navigasyon kullanmak _____

CD üzerindeki çoklu kitaplar arasında geçiş yapmak _____

Bir DAISY kitap içindeki çeşitli seviyelerde geçiş yapmak _____

Sayfaya Git fonksiyonunu kullanmak _____

Yer imi yerleştirmek _____

Belirli bir yer imine gitmek _____

Çoklu yer imleri arasında geçiş yapmak _____

Bir yer imini kaldırmak _____

Belirli bir fonksiyonu ertelemek _____

Bilgi edinmek _____

Diğerleri (lütfen ayrıntıları veriniz) _____

2.2.2. Cep telefonları

Cep telefonları ile tanışık olmak _____

Kayıt listesinde kayıtlı bir kişi bulmak _____

Telefonun kişi listesine kişi eklemek _____

Mesaj göndermek _____

Cep telefonunda DAISY formatındaki dosyaları okumak _____

Diğerleri (lütfen ayrıntıları veriniz) _____

2.2.3. İnternet

Bir İnternet ve html sayfasında dolaşmak için gerekli öğeler ve ipuçları ____

Bir Web sayfasından Sesli Kitaplar indirmek _____

Google kullanarak araştırma yapmak _____

Outlook Express'e bir e-posta hesabı eklemek _____

Outlook Express gelen kutusu penceresini kontrol etmek _____

Kişi listesine birini eklemek _____

Yeni bir mesaj oluşturmak _____

Mesaja dosya eklemek _____

Dosya eklerini kaydetmek _____

- Bir mesajı okumak, mesaja karşılık vermek, mesajı iletmek ve silmek _____

Diğerleri (lütfen ayrıntıları veriniz) _____

2.2.4. Diğer elektronik makineler

Ayrıntılar:

2.3. Başkalarının yardımı olmaksızın aşağıdaki faaliyetleri gerçekleştirme konusunda kendinize 0 (“kesinlikle bunu yapamam”) ile 10 (“bunu yapmam konusunda bir sorun yok”) arasında bir değer veriniz.

2.3.1. Yiyecek ve içecek hazırlama

Et kesme: _____

Yağda yumurta pişirme: _____

Kızarmış ekmeğe yağ sürme: _____

Kahve yapma: _____

Güvenli bir şekilde yeme ve içme: _____

Sıvıları bir kaba koyma: _____

Diğerleri (lütfen ayrıntıları veriniz) _____

2.3.2. Günlük yaşamı düzenleme

- Avro bozuk paralarını kullanma _____
- Avro banknotlarını kullanma _____
- Belge düzenleme _____
- Giysileri birbirine eşleme _____
- Yiyecek alışverişi yapma _____
- Diğerleri (lütfen ayrıntıları veriniz) _____

2.3.3. Çocuk bakımı

- Bir bebeği yıkama _____
- Bir bebeği besleme _____
- Diğerleri (lütfen ayrıntıları veriniz) _____

2.3.4. Kişisel bakım

- Makyaj yapma _____
- Tırnak bakımı _____
- Diğerleri (lütfen ayrıntıları veriniz) _____

2.4. Diğer kişilerden yardım almaksızın aşağıdaki faaliyetleri gerçekleştirmek sizin için ne kadar önemlidir? Lütfen 0 (“tamamen gereksiz”) ile 10 (“kesinlikle çok önemli”) arasında bir değer veriniz.

2.4.1. Yiyecek ve içecek hazırlama

- Et kesme: _____
- Yağda yumurta pişirme: _____
- Kızarmış ekmeğe yağ sürme: _____
- Kahve yapma: _____
- Güvenli bir şekilde yeme ve içme: _____
- Sıvıları bir kaba koyma: _____
- Diğerleri (lütfen ayrıntıları veriniz) _____

2.4.2. Günlük yaşamı düzenleme

- Avro bozuk paralarını kullanma _____
- Avro banknotlarını kullanma _____
- Belge düzenleme _____
- Giysileri birbirine eşleme _____
- Yiyecek alış-verişi yapma _____
- Diğerleri (lütfen ayrıntıları veriniz) _____

2.4.3. Çocuk bakımı

- Bir bebeği yıkama _____
- Bir bebeği besleme _____
- Diğerleri (lütfen ayrıntıları veriniz) _____

2.4.4. Kişisel bakım

- Makyaj yapma _____
- Tırnak bakımı _____
- Diğerleri (lütfen ayrıntıları veriniz) _____

Ek veri ve yorumlar:

GRUNDTVIG ÇOK TARAFLI PROGRAM



INTERGEN ATÖLYE ÇALIŞMALARININ GERÇEKLEŞTİRİLMESİNE İLİŞKİN ARAÇLAR

ATÖLYE ÇALIŞMASI PROGRAM N°1

(Şehrin ismini ekleyiniz)

(Tarih ekleyiniz)

Birbirini takip eden üç yarım günlük oturum- bir tanesi 28 Mayıs Cuma öğleden sonra 15.30 ile 19.00 arasında, diğeri 29 Mayıs Cumartesi sabah 9.30 ile 13.00 arasında ve sonuncusu 29 Mayıs Cumartesi öğleden sonra, 15.00 ile 19.00 arasında. Cumartesi günü öğle yemeği verilecektir.

Oturum 1 (28 Mayıs Cumartesi 15.30-17.00): Tanıtım:

Anket–Grundtvig Toplum Programının sunumu ve INTERGEN projesinin genel bir tanıtımı, INTERGEN atölye çalışmalarının sunumu, yönetici ve katılımcıların tanıtımı. Alt gruplarla ilgili anahtar soruların tartışılması için zaman. Katılımcılar arasında sosyalleşmenin kolaylaştırılması için tüm süreç mümkün olduğunca etkileşimli olmalıdır.

Oturum 2 (28 Mayıs Cuma, 17.00-19.00): Küçüklerden büyüklere bilgi birikimi aktarımı:

- 2. Oturumda kullanılacak olan teçhizatın tanıtılması, özellikle de DAISY sisteminin ve konuşma programı olan cep telefonlarının teknik tanıtımı

Küçük gruplar ya da karışık yaşlı ya da genç çiftler halinde katılımcılar aşağıdaki etkinlikleri gerçekleştirmeye başlar (her bir grup ya da çift bir aracı kullanır ve sonra diğesine geçer): DAISY özellikli oynatıcıları kullanmak, cep telefonu kullanmak, MILESTONE kullanmak...

Oturum 3 (29 Mayıs Cumartesi 9:30- 13:00): Bilginin yaşlılardan gençlere aktarılması.

- Günlük yaşam becerilerinin tanıtılması ve 3. Oturumda kullanılacak teçhizat.
- Küçük gruplar ya da karışık genç ya da yaşlı çiftler halinde katılımcılar aşağıdaki etkinlikleri gerçekleştirmeye başlar (her bir grup ya da çift bir aracı kullanır ve sonra diğesine geçer): mikrodalga fırın kullanmak, araç ve aletleri kullanmak, bağımsız yaşamak için ipuçları, ütü yapmak, Bimby.

(29 Mayıs Cumartesi 15.00 -19.00) Değerlendirme anketi ve yöneticinin sorduğu sorular.

“Günlük Yaşam Becerileri Karşılığında Yardımcı Teknoloji Alışverişi”

INTERGEN Atölye Çalışması

(Tarih ekleyiniz)
(Atölye çalışmasının yerini ekleyiniz)

P R O G R A M

(Tarih ekleyiniz)

- 15:00– 15:15 Başlangıç: karşılama ve INTERGEN projesinin sunumu
Yönetici(ler): *(yönetici(ler)in isimlerini ekleyiniz)*
- 15:15 – 15:30 Yöneticiler kendilerini tanıtır
INTERGEN atölye çalışmasının amaçları
- 15 :30 –16:30 Katılımcıların tanıtımları: Biz kimiz, beklentilerimiz ne ve neye ulaşmayı istiyoruz?
- 16:30 – 17:00 Kahve molası
- 17:00 – 18:00 İki grubun oluşturulması “Genç Görme Engelliler” ve “Yaşlı Görme Engelliler“
Grup görüşmesi: “Yeni yardımcı teknolojiler” ve “Günlük yaşam becerileri“: Görme engelli küçüklerin ve büyüklerin beceri ve ihtiyaçlarını belirlemek: Günlük yaşamımızdaki ve Bilgi Teknolojilerine erişime ilişkin engeller nelerdir?
Yöneticiler: *(yöneticilerin isimlerini ekleyiniz)*
- 18:00 - 18:30 Yöneticilerin sonuçları sunması
- 18 :30 - 19:00 INTERGEN çalışma takımlarının oluşturulması

19:00 Birinci günün sonu

(Tarih ekleyiniz)

10:00 - 12:00 İkili çalışma "Günlük yaşam becerileri"
Tanıtım: : *(yöneticinin ismini ekleyiniz)*

WT 1: yiyecek ve içecek hazırlama (3 alt grup)
WT 2: Günlük yaşamı düzenleme (2 alt grup)

12:00 – 13:00 Öğle yemeği arası

13:00 – 15:30 İkili çalışma "Yeni yardımcı teknolojileri kolaylıkla ve güvenle kullanılması"
Tanıtım: : *(yöneticinin ismini ekleyiniz)*

WT 1: DAISY'nin kolaylıkla ve güvenle kullanımı (2 alt grup)
WT 2: Cep telefonları (2 alt grup)
WT 3: İnternet hizmetleri (1 alt grup)

15:30 – 16:00 Kahve molası

16:00 – 17:30 İkili çalışma "Yeni teknolojilerin kolaylıkla ve güvenle kullanılması"
(devam eden)

WT 1: DAISY'nin kolaylıkla ve güvenle kullanımı (2 alt grup)
WT 2: Cep telefonları (2 alt grup)
WT 3: İnternet hizmetleri (1 alt grup)

17 :30 – 18:00 İkili çalışma sonuçlarının sunulması, izlenimler, yorumlar ve sonuçlar

(İletişim kişilerinin isimlerini, telefon numaralarını ve adreslerini ekleyiniz)

İKİ KUSAK İÇİN ANAHTAR SORULAR

INTERGEN atölye çalışması yöneticilerine, alt gruplar halinde çalışma yaparken (gençler ve yaşlılar aşaması⁰³), aralarındaki buzların çözülmesine yardımcı olması için ve her bir alt gruba ortak ilgi, gereksinim ve becerileri toplu olarak belirleyebilmeleri konusunda yardımcı olmak için, aşağıdaki metni okuyup, kendileriyle bağdaştırmaları ve uyarlamaları tavsiye edilir.

1.0 KONUSALANI “YENİ TEKNOLOJİLER”

Son birkaç yıldır “yeni teknolojiler” çalışma şeklimize, günlük yaşamımızı düzenlememize ve iletişimimize çok büyük değişiklik getirdi, başka bir deyişle bütün yaşamımızı etkiledi.

Birkaç örnek verecek olursak:

- Bu yıl Almanya geleneksel ses kasetçalarının yerini “DAISY” diye adlandırılan yeni kuşak sesli kitapların alacağına şahit olacaktır. 2010 yılında sesli kütüphanenizden abone olacağınız kitap ve dergiler sadece kullanmak için özel bir oynatıcıya ihtiyaç duyacağınız DAISY formatında mevcut olacak. Bu araçların kullanılması için özel bir eğitim gereklidir.
- İnternet günümüzde uçak ya da tiyatro biletlerinin satın alınması ve kitaplar gibi çok sayıda ürünün çevrim içi olarak sipariş edilmesi gibi çok sayıda yararlı bilgi ve hizmet sunar. Bu tür hizmetlerin kullanılmasının önkoşulları kesinlikle onların görme engelli ve az gören engelli kişiler için erişilebilir olması ve kullanıcıların web okuryazarlığı olması ve web üzerinde gezinebilmeleridir.
- Okuma sistemleri görme engelli ya da az gören engelli kişilere kitaplar, dergiler, banka bildirimleri, faturalar, vb. gibi basılı metinlere erişim sağlar.
- Ve son olarak, ancak aynı derecede önemli olan cep telefonları. Cep telefonlarının görme engelli kişiler arasında kullanımı gittikçe artmaktadır. Cep telefonları nerede olursanız olun telefon aramaları yapmanıza ve yapılan aramaları almanıza olanak sağlamasının yanı sıra, yaya olarak yön bulmayı da içeren bir dizi ek seçenek sunmaktadır.

Yaşam- dünyamız ve çalışma ortamımız artan oranda teknolojik hale gelmektedir. Kişi bu haklardan mahrum kalmamak için bunları devam ettirmelidir. “Dijital bölünme” sadece iyi bir eğitim alan ile almayan arasında değil, aynı zamanda kuşaklar arasında, genç ve yaşlılar arasında da ortaya çıkmaktadır.

Verimli bir tartışma ortamı yaratmak için birkaç dakikalığına dikkatli olarak değerlendirmenizi isteyeceğim her iki kuşak için bazı sorular soracağım:

- Yeni teknolojilerin etkisini nasıl değerlendirirsiniz?
- Yeni teknolojiler hangi olanakları sağlamaktadır?
- Oluşturdukları riskler ve hatta tehditler nelerdir?
- Yeni teknolojileri kullanırken hangi tecrübeleri edindiniz?
- Yeni teknolojilerin kullanımında ortaya çıkan zorlukların üstesinden gelmek için ne yaptınız?
- Yeni teknolojileri takip etmenin gerekli olduğunu düşünüyor musunuz?
- Değerleri çoğunlukla abartıldığından, onlar olmadan da yapabileceğimizi düşünüyor musunuz?
- Hangi teknolojileri çok iyi kullanabileceğinizi düşünüyorsunuz? Hangi teknolojiyi çok iyi kullanmak istersiniz?

2.0 KONU ALANI: GÜNLÜK YAŞAM YÖNETİMİ

Gördüğümüz gibi dünyamız gün geçtikçe daha teknolojik hale gelmektedir.

Bu süreç iyi de olsa kötü de olsa kaçınılmazdır. Ancak konu teknolojilerin yaşam dünyamızı değiştirmesinin ötesindedir. Katılım için bağımsızlık arayışı bir ön koşul ise, yönetmek zorunda olduğumuz günlük yaşamımız ve onun çok sayıda zorluğudur.

Görme duyusu azalıyor ise ya da tamamen kaybedilmiş ise en kolay işler bile bir sorun haline gelebilir. Sıvıları bir bardak ya da kupaya nasıl koyacağım? Kâğıt paralar ve bozuk paraları nasıl kullanacağım? Nasıl imza atacağım?

Günlük olayların tümünü düzenlemek oldukça zor bir hal alır. Neredeyse hiçbir şey önceden yaptığınız şekilde yapılamaz: anında, hızlı bir şekilde, iki kez düşünmeden. Hem modern teknolojileri kullanabilmeli hem de bağımsız olarak yaşayabilmeliyiz. Bu şu anlama gelir; iyi bir akşam yemeği pişirebilmek, giysileri seçebilmek, bulaşık makinesi kullanabilmek.

Tekrar iki kuşak için sorularım şöyle olacaktır:

- Günlük yaşamınızda karşılaştığınız ya da yaşadığınız en büyük zorluklar ve sorunlar nelerdir?
- Bağımsız bir yaşam sürdürmeyi denerken hangi deneyimleri edindiniz? Lütfen örnek veriniz!
- Kontrolü ele almak için ne yaptınız?

ATÖLYE ÇALIŞMASI DEĞERLENDİRME FORMU

Bu değerlendirme formunun amacı, INTERGEN atölye çalışmasının nasıl düzenlendiği ve gerçekleştirildiğine, ayrıca kazandırdığı artı değere ilişkin olarak katılımcıların genel hislerini değerlendirmektir. Sayısal veriler tatmin göstergeleri ile işlenebilir ve sayısal bilgi tam olarak değerlendirilebilir.

Bu form atölye çalışmasının son aşamasında (aşama n°7- Sonuçlar) kullanılmalıdır. Yöneticiler tarafından düzenlenecek olan son yuvarlak masa toplantısı sırasında gerçekleştirilecek sözlü bilgi almayı tamamlayıcı niteliktedir.

Yöneticiler katılımcıların atölye çalışmasından ayrılmadan önce formları tamamlamaları için onlara yardımcı olarak yeterli zaman ve personeli planlamalıdır.

1. KATILIMCI VERİLERİ

1.1. İsim:

1.2. Yaş:

1.3. Cinsiyet:

Erkek

Bayan

1.4. Görme durumu:

Görme engelli

Az gören engelli

2. GENEL HEDEF

Bu INTERGEN atölye çalışmasının hedefi görme engelli küçük ve büyükleri bir araya getirmek ve böylece yeni teknolojiler ve günlük yaşam yönetimi alanlarında beceri ve teknik bilgisini paylaşabilmeleridir.

2.1. Atölye çalışmasının hedeflerine ulaştığını düşünüyor musunuz?

Evet, tamamen

Evet, yeterli derecede

Yeterli değil

Hiç yeterli değil

Lütfen açıklayınız:

3. BECERİ VE BİLGİ BİRİKİMİ EDİNİMİ

3.1. Bu atölye çalışması sizinle eş düzeyde olan kişilerden yeni beceri ve teknik bilgileri edinmenize olanak sağladı mı?

Evet

Hayır

3.2. Eğer öyleyse, edindiğiniz yeni beceri ve teknik bilgileri ve/veya tanıdık hale geldiğiniz yeni aletleri açıklayınız:
Eğer öyle değilse, nedenini açıklayınız:

3.3. Bu tür bir öğrenmeyi nasıl değerlendiriyorsunuz?

Oldukça yeterli

Yeterli

Yeterince yeterli değil

Yeterli değil

Lütfen sebebini açıklayınız:

3.4. Günlük yaşamınızla bu yeni becerileri ve teknik bilgileri birleştirebileceğinizi ve/ ya da yeni teçhizatı kullanabileceğinizi düşünüyor musunuz?

Evet

Hayır

Hayır ise neden?

4. BECERİLERİN VE TEKNİK BİLGİLERİN AKTARILMASI

4.1. Bu atölye çalışması becerilerinizi ve teknik bilgisini sizinle eş düzeyde olan kişiler ile paylaşmanıza olanak sağladı mı?

Evet

Hayır

4.2. Sağladı ise, paylaştığınız yeni beceri ve teknik bilgisini tarif ediniz:
Sağlamadı ise, lütfen sebebini açıklayınız:

4.4. Bilgi birikiminizi paylařırken zorluklarla karřılařtırdınız mı?

Evet Hayır

Karřılařtıysanız, hangileri?

5. KUŐAKLAR ARASI VE DAYANIŐMA İLİŐKİLERİNİN KURULMASI

5.1. Diđer kuőakla ilgili algin üzerinde atölye çalıőmasının etkisi oldu mu?

Evet Hayır

Sebebini açıklayınız:

5.2. Bu atölye çalıőmasının bazı katılımcıları ile görüőmeye devam etmeyi planlıyor musun?

Evet Hayır

Planlıyorsan, ne için?

Planlamıyorsan neden?

6. ATÖLYE ÇALIŐMASININ ORGANİZASYONU VE YÖNETİMİ

6.1. Atölye çalıőmasının yeri yeterli miydi?

Evet, tamamen Evet, yeterli Yeterince yeterli deđil Hiç yeterli deđildi

Lütfen açıklayınız:

6.2. Atölye çalıőmasında kullanılan teçhizat yeterli miydi?

Evet, tamamen Evet, yeterli Yeterince yeterli deđil Hiç yeterli deđildi

Lütfen açıklayınız:

6.3. Atölye çalışmasının gerçekleştirilme şekli (süre, ritim, karşılıklı değişim) yeterli miydi?

Evet, tamamen Evet, yeterli Yeterince yeterli değil Hiç yeterli değildi

Lütfen açıklayınız:

6.4. Atölye çalışmasının yönetimi (yöneticinin rolü, sağlanan yardım) yeterli miydi?

Evet, tamamen Evet, yeterli Yeterince yeterli değil Hiç yeterli değildi

Lütfen açıklayınız:

7. SONUÇ

7.1. Başka bir atölye çalışmasına katılmak ister misiniz?

Evet Hayır

Neden?

7.2. Belirtmek istediğiniz başka bir yorum?

GRUNDTVIG ÇOK TARAFLI PROGRAMI



INTERGEN ATÖLYE ÇALIŞMALARININ TAKİBİ İÇİN ARAÇLAR

ATÖLYE ÇALIŞMASI ETKİ DEĞERLENDİRME FORMU

Bu görüşme rehberi INTERGEN atölye çalışmaları organizatörlerine/ yöneticilerine atölye çalışmalarına katılan kişiler için hangi ölçüde aşağıdakileri değerlendirebilecekleri konusunda yardımcı olmayı hedefler:

- *Kendilerine aktarılan beceriler ve teknik bilgileri onların günlük yaşamlarında (artan özerklik, gelişen öz güven, v.s.) bir etkiye sahiptir*
- *Atölye çalışması sırasında oluşturulan kuşaklar arası ve dayanışma bağları sona ermiştir ve halen devam ettirilmektedir*
- *Gelecekteki atölye çalışmalarında ve diğer girişimlerde yer almak isterler.*

Atölye çalışmasından yaklaşık 3 ay sonra bu araç yardımıyla bir telefon görüşmesi gerçekleştirmek tavsiye edilir.

Lütfen aşağıdakilere dikkat ediniz:

- *Görüşmeyi yapacak olan kişiler görüşmenin yapılacağı kişinin ne zaman uygun olacağını ve rahat yanıtlayabileceğini belirlemek için önce telefon etmek zorunda olabilirler.*
- *Görüşmelerin atölye çalışması yöneticileri tarafından gerçekleştirilmesi tavsiye edilir.*
- *Görüşmenin yapıldığı kişilerin kendilerini özgürce ifade edebilmeleri için ve görüşmecilerin mümkün olan en geniş bilgiyi toplayabilmeleri için sorular “açık uçlu” olur.*
- *Görüşmeciler görüşme yapılan kişilerin karşılıklarını mümkün olduğunca doğru bir şekilde yazmalıdırlar. Görüşmeye dair kendi analizlerini ilgili bölümde (Bölüm IV) verebilirler.*

I. GÖRÜŞMECİ HAKKINDA:

Görüşmecinin ismi:

Atölye çalışmasının yöneticisi misiniz? Evet

Hayır

Değilseniz, atölye çalışmasının düzenlenmesindeki rolünüz nedir?

Atölye çalışması süresince paylaşılan bilgi ve bilgi teknikleri (yeni teknolojiler ve günlük yaşama dair) nelerdir?

II. GÖRÜŞME YAPILAN KİŞİ HAKKINDA:

İsim:

Yaş:

Cinsiyet: Erkek Kadın

III. GÖRÜŞME İÇİN YÖNERGE:

Başlamak için ipuçları:

“Yaklaşık 3 ay önce becerilerin ve teknik bilgilerin kuşaklar arası aktarılmasına ilişkin bir INTERGEN atölye çalışmasına katıldınız. Yaşlı katılımcılar günlük yaşam becerilerini genç katılımcılar ile paylaştılar ve genç katılımcılar yeni teknolojilere ilişkin becerilerini paylaştılar.”

Sorular:

1. Bu atölye çalışmasından hatırladıklarınız neler?

Bu sorunun amacı: Görüşme yapılan kişinin aklına ilk olarak ne geldiğini kontrol etmektir (örneğin: Grup, alt grup ya da iki gruplar halinde çalışma, öğrenme, kuşaklar arası alış veriş, yenilikçi yaklaşım, Avrupa boyutu, v.s.)

2. Bu atölye çalışması sırasında hangi beceri ve teknik bilgiyi edindiniz?

Bu sorunun amacı: Görüşme yapılan kişinin aklına ilk olarak hangi beceri ve teknik bilginin geldiğini kontrol etmektir. Hatırlamaması durumunda, atölye çalışması sırasında ele alınan birkaç beceri ve teknik bilgiyi hatırlatabilirsiniz ve sonra onun devam etmesini sağlarsınız.

3. Bu yeni beceriler ve teknik bilgilerin günlük yaşamınızda olumlu bir etkisi oldu mu?

Bu sorunun amacı: atölye çalışmasının kişinin günlük yaşam kalitesine olumlu etkisini değerlendirmektir.

Evet Hayır

3.1. Eğer olduysa, nasıl bir etki?

Görüşme yapılan kişinin özgürce ifade etmesine olanak sağlayın. Görüşme yapılan kişinin daha önce tek başına yapamadığı şeyleri şimdi tek başına yapıp yapamadığını ya da daha önce kullanmadığı araç ve malzemeyi şimdi kullanıp kullanmadığını öğrenmeye çalışın.

3.2. Eğer olmadıysa, neden?

Görüşme yapılan kişinin özgürce ifade etmesine olanak sağlayın

4. Atölye çalışması boyunca paylaştığınız/ aktardığınız beceri ve bilgi tekniği nelerdir?

Bu sorunun amacı: Görüşme yapılan kişinin aklına ilk olarak hangi beceri ve teknik bilgilerin geldiğini kontrol etmektir. Hatırlamaması durumunda, atölye çalışması sırasında ele alınan birkaç beceri ve teknik bilgileri hatırlatabilirsiniz ve sonra onun devam etmesini sağlarsınız

5. Atölye çalışmasının diğer katılımcıları ile halen görüşüyor musunuz?

Bu sorunun amacı: INTERGEN atölye çalışmaları süresince oluşturulan ilişkilerin sürekliliğinin ve kuşaklar arasında mı yoksa aynı nesilde mi olduklarının değerlendirilmesi

Evet

Hayır

5.1. Devam ediyor ise, bu ilişkileri nasıl tarif edersiniz?

Bu sorunun amacı: halen görüşmekte olduğu kişilerin sayısını ve ilişkilerinin türünü (Yardım? Önemseme? Arkadaşlık? v.s.) öğrenmektir.

5.2. Devam etmiyor ise, neden?

Bu sorunun amacı: ilişkilerin süresini ve neden sona erdiklerini değerlendirmektir.

6. Benzer etkinlikler tekrar düzenlenirse, katılmak ister misiniz?

Bu sorunun amacı: ilk atölye çalışmasının artı değerinin katılımcıların tekrar katılmayı isteyecekleri kadar güçlü olup olmadığını kontrol etmektir.

Evet

Hayır

6.1. Eđer katılmak isterseniz, özellikle beklediđiniz bir Őey var mı?

Bu sorunun amacı: grŐme yapılan kiŐinin ncelik(ler)ini belirlemektir (beceri ve teknik bilginin paylaŐımı, zerkliđin ve kendine gvenin geliŐtirilmesi, yeni kiŐiler ile tanışmak, vb.)

6.2. Eđer katılmak istemiyorsanız, neden?

Bu sorunun amacı: yararlanıcıları gznden INTERGEN atlye alıŐmalarının olası sınırlamalarının neler olabileceđini belirlemektir.

7. Bu grŐmeyi bitirmeden nce eklemek istediđiniz herhangi bir Őey var mı?

Bu sorunun amacı: INTERGEN atlye alıŐmalarına iliŐkin olarak grŐme yapılan kiŐinin kendisini zgrce ifade etmesine son bir olanak sađlamaktır.

IV. GRŐME YAPAN KIŐI İİN ANALİZ BLM:

Bu blm tamamlamak, tm grŐmeler iin zorunlu deđildir ancak, grŐmecinin dikkatini eken konular olduđunu hissettiđi her defasında uygulanması yararlı olabilir. Bir nceki blmde grŐme yapılan kiŐilerin sylediklerinin en dođru Őekilde anlatılması gerekli iken, bu blmde grŐmecilerin grŐme sırasında topladıkları verilere iliŐkin olarak atlye alıŐmalarına dair kendi hatıralarına, grŐmeye dair kendi genel algılarına, vb. gre kendi analizlerinden bahsetmelerine olanak sađlar.

5. İLETİŞİM

INTERGEN atölye çalışmaları düzenlemeye ilişkin herhangi bir bilgi ve destek için aşağıdaki birimlerle iletişim kurabilirsiniz:

Fransa’da:

Avrupa Körler Birliği (European Blind Union) (EBU)

ebu@euroblind.org

Tel: 00 33 1 47 05 38 20

Almanya’da

Alman Görme Engelliler ve Az Görenler Federasyonu (German Federation of the Blind and Partially Sighted) (DBSV)

h.kaltwasser@dbsv.org

Tel: 00 49 30 28 53 87 12

İtalya’da

İtalyan Görme Engelliler ve Az Görenler Birliği (Italian Union of the Blind and Partially sighted – ONLUS)

inter@uiciechi.it

Tel: 00 39 06 69 98 83 88

Araştırma, Eğitim ve Rehabilitasyon Kurumu (Institute for Research, Training and Rehabilitation - I.Ri.Fo.R.)

irifor.archivio@uiciechi.it

Tel: 00 39 06 69 98 83 05

Türkiye’de

Türkiye Körler Federasyonu (Turkish Federation of the blind)

mem_dem@hotmail.com

Tel: 00 90 216 418 04 24

“Altı Nokta” Körler Vakfı (“Six Dots” Foundation of the Blind)

oya@sebuk.com.tr

Tel: 0532 236 90 04

Bilgi ve bağlantılar aşağıdaki proje web sitesinde mevcuttur:

<http://www.intergenerations.eu/>



INTERGENERATIONAL
KNOWLEDGE EXCHANGE

Bu belge uluslararası telif hakkı kanunlarıyla korunmaktadır ve tüm hakları INTERGEN projesi konsorsiyumuna mahfuzdur. Burada sunulan bir bilgi INTERGEN projesi konsorsiyumunun yazılı izni olmaksızın herhangi bir koşul altında satılamaz veya dağıtılamaz. Bu belge sadece yararlanıcıların kişisel kullanımına sunulmuştur ve içeriğinin görme engellilerin kuşaklar arası deneyim paylaşımına yardımcı olacağı ümit edilmektedir. Eğer bu metin veya bir bölümü bu koşullar altında dağıtılsa metnin kaynağı her zaman belirtilmelidir.

© INTERGEN Projesi Konsorsiyumu. Daha fazla bilgi için Avrupa Körler Birliği ile ebu@euroblind.org adresinden temasa geçiniz.